

MEMORIAL DESCRITIVO

REFORMA DA ESTRUTURA METÁLICA DA QUADRA DA EB GASPAR DA COSTA MORAES

MARÇO/2020

A – INTRODUÇÃO

OBJETO

O presente documento trata dos procedimentos e orientações necessárias para contratação de empresa através do ato público de concorrência, objetivando a execução de obras de:

Obra: REFORMA DA ESTRUTURA METÁLICA DA QUADRA DA EB GASPAR DA COSTA MORAES
Município: ITAJAÍ/SC

DESCRIÇÃO

A quadra da EB Gaspar da Costa Moraes apresenta sérias causas patológicas na estrutura metálica de sustentação (pilares) e nos apoios da platibanda, oriundas de intempéries climáticas.

As patologias apresentadas podem trazer graves danos a usuários do local, tanto pela queda de parte da platibanda mas principalmente pela possibilidade grave de um rompimento do pilar de sustentação pelo desgaste do material da estrutura, visto que ela serve de apoio para uma das treliças da cobertura e da lateral da quadra.

A Secretaria Municipal de Educação numa ação ímpar necessita providenciar a realização de medida administrativa por intermédio de ato administrativo requisitando a contratação dos serviços que visa garantir o atendimento desta unidade escolar em questão.

A Secretaria Municipal de Educação numa ação ímpar necessita providenciar a realização de medida administrativa por intermédio de ato administrativo requisitando a contratação dos serviços que visa garantir o atendimento desta unidade escolar em questão.

RESPONSABILIDADE, GARANTIA E RESPEITO AO PROJETO

O presente memorial tem por objetivo estabelecer os requisitos, condições técnicas e administrativas que irão reger o desenvolvimento das obras contratadas pelo Município de Itajaí. Este memorial será parte integrante do documento contratual.

A Contratada deverá obrigatoriamente manter na obra cópias de todos os projetos, bem como este memorial descritivo.

Deverá cumprir também todas as exigências das Leis e Normas de Segurança e Higiene do Trabalho, fornecendo adequado equipamento de proteção individual a todos que trabalham ou que, por qualquer motivo, permaneçam na obra.

FISCALIZAÇÃO

A Secretaria de Educação efetuará fiscalização periódica na obra, desde o início dos serviços até o seu recebimento definitivo. A fiscalização deverá realizar, dentre outras, as seguintes atividades:

- solucionar, através das providências que se fizerem necessárias, as incoerências, falhas e omissões constatadas nos desenhos, especificações e demais elementos do projeto;
- fornecer detalhes construtivos que achar necessário para a perfeita execução da obra;
- paralisar qualquer serviço que, a seu critério, não esteja sendo executado em conformidade com a boa técnica construtiva, normas de segurança ou qualquer disposição oficial aplicável ao objeto do contrato;
- ordenar a substituição de materiais e equipamentos que, a seu critério, sejam considerados defeituosos, inadequados ou inservíveis para a obra;
- ordenar que seja refeito qualquer trabalho que não obedeça aos elementos de projeto e demais disposições contratuais, correndo por conta da contratada as despesas decorrentes da correção realizada;
- aprovar os serviços executados e realizar as respectivas medições.

A presença da fiscalização durante a execução dos serviços, quaisquer que sejam os atos praticados no desempenho de suas funções, não implica solidariedade ou corresponsabilidade com a construtora, que responderá única e integralmente pela execução dos serviços, inclusive pelos serviços executados por suas subcontratadas, na forma da legislação em vigor.

Os detalhes de serviços constantes e não mencionados neste memorial descritivo, assim como todos os detalhes de serviços aqui mencionados, que não constem nos desenhos, serão interpretados como fazendo parte do projeto.

Nenhuma modificação poderá ser feita sem o consentimento, por escrito, da fiscalização, assim como toda e qualquer alteração deverá ter a aprovação por escrito do profissional responsável pelo projeto específico a ser alterado.

Quando da apresentação do orçamento, fica subentendido que o Construtor não teve qualquer dúvida relacionada com a interpretação dos projetos e demais elementos fornecidos, permitindo-lhe assim elaborar proposta completa. Portanto, fica estabelecido que a realização, pelo Construtor, de qualquer elemento ou seção de serviços implicará na tácita aceitação e ratificação, por parte dele, dos materiais, processos e dispositivos adotados e preconizados nestas especificações, para o elemento ou seção de serviços executados.

B - DISPOSIÇÕES GERAIS

Os serviços contratados serão executados rigorosamente de acordo com as normas a seguir:

I - Todos os materiais serão de primeira qualidade e, salvo os expressamente excluídos adiante, serão inteiramente fornecidos pela CONTRATADA.

Para todos os materiais a seguir especificados, somente serão aceitos produtos rigorosamente equivalentes em qualidade e preço. Nestas especificações deve ficar perfeitamente claro que em todos os casos de caracterização de materiais ou equipamentos,

por determinada marca, denominação ou fabricação, fica subentendida a alternativa “ou rigorosamente equivalente” a juízo da CONTRATANTE.

II - A mão-de-obra a empregar pela CONTRATADA deverá ser corretamente dimensionada para atender ao Cronograma de Execução das Obras, além de tecnicamente qualificada e especializada sempre que for necessário. Os turnos de trabalho anormais, em domingos, feriados ou períodos noturnos, deverão ser comunicados por escrito com antecedência mínima de 24 horas, para que a fiscalização de obras acompanhe os serviços nestes períodos. Caso a fiscalização de obra ache necessária a admissão e/ou afastamento de qualquer funcionário para melhorar o desempenho na obra, a CONTRATADA deverá atender tal solicitação prontamente.

III - A CONTRATADA, ainda na condição de proponente, terá procedido a prévia visita ao local onde será realizada a obra a fim de tomar ciência das condições hoje existentes, locação e níveis, bem como minucioso estudo, verificação e comparação de todos os desenhos dos projetos de Arquitetura, inclusive detalhes, das especificações e demais documentos técnicos fornecidos pela CONTRATANTE para a execução da obra.

Dos resultados dessa verificação preliminar, terá a CONTRATADA, ainda na condição de proponente, dado imediata comunicação por escrito à CONTRATANTE antes da apresentação da proposta, apontando discrepâncias sobre qualquer transgressão a normas técnicas, regulamentos ou posturas de leis em vigor, de forma a serem sanados os erros, omissões ou discrepâncias que possam trazer embaraços ao perfeito desenvolvimento da obra. Isto posto, a CONTRATANTE não aceitará, “a posteriori”, que a CONTRATADA venha a considerar como serviços extraordinários aqueles resultantes da interpretação dos desenhos do projeto, inclusive detalhes, e do prescrito neste memorial.

IV - Os serviços serão executados em total e estrita observância das indicações constantes dos projetos fornecidos pela CONTRATANTE e referidos neste memorial. Para solucionar divergências entre documentos contratuais, fica estabelecido que:

- em caso de divergência entre o Memorial Descritivo e os desenhos do Projeto Arquitetônico, prevalecerá sempre o primeiro;
- em caso de divergência entre o Memorial Descritivo e os desenhos dos projetos especializados - Estrutural e Instalações, prevalecerão sempre estes últimos;
- em caso de divergência entre as cotas dos desenhos e suas dimensões, medidas em escala, prevalecerão sempre as primeiras;
- em caso de divergência entre os desenhos de escalas diferentes, prevalecerão sempre os de maior escala;
- em caso de divergência entre desenhos de datas diferentes, prevalecerão sempre os mais recentes;
- em caso de divergência entre o quadro-resumo de esquadrias e as localizações destas nos desenhos, prevalecerão sempre essas últimas;
- em caso de dúvida quanto à interpretação dos desenhos, das normas ou das especificações, orçamentos ou procedimentos contidos no Memorial Descritivo, será consultada a CONTRATANTE.

V - Compete à CONTRATADA proceder à compatibilização dos projetos - de arquitetura, de estrutura, de instalações e outros -, oportunidade em que verificará eventuais interferências entre eles, tais como:

- rede de dutos de ar condicionado em relação ao posicionamento de vigas, pilares e outros elementos estruturais;
- tubulações de água e de esgotos em relação a esses mesmos elementos estruturais;
- altura de vigas, especialmente em escadas, com vistas ao trânsito de pessoas.

Caso seja detectado qualquer problema dessa espécie, a CONTRATADA providenciará a modificação necessária - em um ou mais projetos - submetendo a solução encontrada ao exame e autenticação da fiscalização, última palavra a respeito do assunto, sem qualquer ônus para a CONTRATANTE.

VI - Cabe à CONTRATADA elaborar, de acordo com as necessidades da obra, desenhos complementares, os quais serão previamente examinados e autenticados, se for o caso, pela CONTRATANTE. Durante a construção, poderá a CONTRATANTE apresentar desenhos complementares, os quais serão, também, devidamente autenticados pela CONTRATADA.

VII - Serão impugnados pela fiscalização todos os trabalhos que não satisfaçam às condições contratuais. Ficará a CONTRATADA obrigada a demolir e a refazer os trabalhos impugnados, ficando por sua conta exclusiva as despesas decorrentes dessas providências.

AMOSTRAS E CRITÉRIOS DE ANALOGIA

A CONTRATADA deverá submeter à apreciação da Fiscalização amostras dos materiais e/ou acabamentos a serem utilizados na obra, podendo ser danificadas no processo de verificação.

Todos os materiais e/ou equipamentos a empregar nas obras deverão ser novos, de qualidade compatível com o serviço respectivo, devendo satisfazer rigorosamente às Especificações de Materiais e Equipamentos. Não será admitido o emprego de materiais usados ou de materiais diferentes dos especificados.

A CONTRATADA só poderá aplicar qualquer material e/ou equipamento depois de submetê-lo a exame e aprovação da Fiscalização, a quem caberá impugnar o seu emprego, quando em desacordo com o previsto.

O Município de Itajaí se reserva o direito de, em qualquer época, testar e ensaiar qualquer peça, elemento ou parte da construção, podendo rejeitá-las, observadas as normas e especificações da ABNT, com despesas a cargo da CONTRATADA.

As amostras de materiais, depois de aprovadas pela Fiscalização, serão cuidadosamente conservadas no canteiro da obra, até o fim dos trabalhos, de forma a facultar, a qualquer tempo, a verificação de sua perfeita correspondência aos materiais fornecidos ou já empregados.

Quando houver motivos ponderáveis para substituição de um material especificado por outro, a CONTRATADA apresentará, por escrito, a proposta de substituição, instruindo-a com

as razões determinantes do pedido, com o orçamento do material especificado na substituição da proposta.

A substituição somente será aprovada quando da mesma resultar melhoria técnica ou similaridade comprovada, a critério do Município, e se processará com compensação financeira para as partes, devendo ser previamente autorizada pela contratante. Quando não houver compensação financeira, a substituição poderá ser autorizada pela Fiscalização no Diário de Obra e/ou Ofício/notificação.

A consulta sobre similaridade deverá ser efetuada pela CONTRATADA em tempo oportuno, não admitindo a Fiscalização, em nenhuma hipótese, que a referida consulta sirva para justificar o não cumprimento dos prazos estabelecidos no Contrato.

Caberá à parte interessada na substituição o ônus da apresentação de toda a documentação necessária à análise.

A similaridade será julgada, em qualquer caso, pela contratante.

Após o recebimento provisório da obra ou serviço, e até o seu recebimento definitivo, a CONTRATADA deverá fornecer toda a assistência técnica necessária à solução das imperfeições detectadas na vistoria final, bem como as surgidas neste período, independente de sua responsabilidade civil.

ATUALIZAÇÃO DE PROJETOS (“AS BUILT”)

Quando a fiscalização julgar necessário, caberá a Contratada providenciar a atualização de projetos “As Built” sem ônus para PMI, como forma de assegurar fidelidade entre os projetos e obra, que necessitar sofrer alterações no andamento dos trabalhos, conforme o executado. Esta será sob forma gráfica, memorial e relatório fotográfico. Todo material que se fizer necessário à apresentação, como disquetes, encadernações, revelação e cópias fotográficas correrão por conta da Contratada.

O “As Built” será entregue até 30 (trinta) dias corridos, após a expedição do termo de recebimento provisório da obra, para a fiscalização; ficando vinculada à última medição, conforme contrato.

INSTALAÇÃO E ADMINISTRAÇÃO DA OBRA

ADMINISTRAÇÃO DE OBRA

O canteiro de obras será dirigido por Engenheiro ou Arquiteto, devidamente inscrito no Conselho Regional de Engenharia e Agronomia ou no CAU Conselho de Arquitetura e Urbanismo da região sob a qual esteja jurisdicionada a obra. A condução do trabalho de construção será exercida de maneira efetiva e em tempo integral pelo referido profissional. Todo o contato entre a fiscalização e a CONTRATADA será, de preferência, procedido através do Engenheiro ou Arquiteto. Para auxiliá-los na supervisão dos trabalhos, haverá o Encarregado-Geral (preposto). O dimensionamento da equipe de Encarregados e Auxiliares ficará a cargo da CONTRATADA, de acordo com o plano de construção previamente estabelecido.

Seguros

A CONTRATADA deverá providenciar, as suas expensas os seguros listados a seguir:

- Seguro de Risco de Engenharia;
- Importância segurada, igual ao valor do Contrato a ser assinado.
- Vigência dos Seguros, igual ao Prazo da Obra ou Serviço.

Transporte de Materiais

O transporte de materiais e equipamentos referentes à execução da obra ou serviço será de responsabilidade da CONTRATADA.

Arremates Finais

Após a conclusão dos serviços de limpeza, a CONTRATADA se obrigará a executar todos os retoques e arremates necessários, apontados pela Fiscalização.

Equipamentos de Proteção Coletiva - EPC

Em todos os itens da obra das Obras de Reforma e da Ampliação, deverão ser fornecidos e instalados os Equipamentos de Proteção Coletiva que se fizerem necessários no decorrer das diversas etapas da obra, de acordo com o previsto na NR-18 do Ministério do Trabalho, bem como nos demais dispositivos de segurança.

Equipamentos de Proteção Individual – EPI / Identificação dos operários.

Deverão ser fornecidos pela CONTRATADA, a seus funcionários e/ou subcontratados, todos os Equipamentos de Proteção Individual necessários e adequados ao desenvolvimento de cada tarefa nas diversas etapas da obra, conforme previsto na NR-06 e NR-18 da Portaria nº 3214 do Ministério do Trabalho, bem como nos demais dispositivos de segurança.

Programa de Condições e Meio-Ambiente de Trabalho na Indústria da Construção – PCMAT

Será de responsabilidade da CONTRATADA a elaboração e implementação do PCMAT nas obras com 20 (vinte) trabalhadores ou mais, contemplando os aspectos da NR-18 e demais dispositivos complementares de segurança.

O PCMAT deverá ser elaborado por Engenheiro de Segurança e executado por profissional legalmente habilitado na área de Segurança do Trabalho.

O PCMAT deve ser mantido na obra, à disposição da Fiscalização e do órgão regional do Ministério do Trabalho.

Outras Despesas a Cargo da CONTRATADA que deverá estar inclusos nos preços:

As despesas relativas aos itens abaixo mencionados correrão por conta da CONTRATADA:

- licenças, taxas, alvarás e exigências dos órgãos públicos, relativas à execução das obras e do contrato;
- ART e/ou RRT de execução das obras e serviços;
- ART e/ou RRT de complementação em caso de aditamento contratual;
- transporte de pessoal administrativo e técnico;

- transporte de materiais e equipamentos;
- alojamentos, estadia e alimentação de pessoal.
- andaimes e plataformas necessárias para a execução dos serviços;
- proteções e demais dispositivos de segurança necessários à execução dos serviços;
- tarifas de consumo de água e energia elétrica, para a execução das obras;
- vigilância do canteiro de obras;
- equipe técnica e administrativa;
- controle tecnológico / ensaio dos materiais;
- apresentação do projeto “As built” no final da obra e relatório fotográfico e cronograma físico da obra por ocasião das medições mensais;
- ART e/ou RRT referente ao projeto “As built” (como construído);
- o pagamento da primeira medição estará condicionado a apresentação de toda a documentação exigida para início das obras bem como a devida comprovação da inscrição no INSS.

FERRAMENTAS E EQUIPAMENTOS

Caberá à CONTRATADA fornecer todo o ferramental, maquinaria e aparelhamento adequados a mais perfeita execução dos serviços contratados, bem como equipamentos de proteção individual de uso obrigatório e ainda equipamentos de proteção coletiva - bandejas protetoras, tela de fachadas, transporte vertical, andaimes e condutores de entulho - em conformidade com o recomendado na NR-18, além de prover o canteiro de obras de extintores de incêndio em número e locais a serem definidos pela fiscalização.

DESMOBILIZAÇÃO

À medida que os serviços em andamento entrem em fase de conclusão, a CONTRATADA deverá começar a desmobilizar os equipamentos empregados na execução dos serviços, desmontando o canteiro de obras e diminuindo proporcionalmente o emprego de mão de obra, evitando-se desta maneira, a interrupção muito rápida no andamento dos serviços ou a mobilização do canteiro de equipamentos às pressas.

A permanência do Canteiro de Obras limpo, como também livre de obstáculos e pilhas de material ou entulho caberá a CONTRATADA.

Caberá a CONTRATADA dar a destinação final de todo entulho gerado pela obra em bota-fora previamente licenciado, podendo a CONTRATANTE exigir a qualquer momento a documentação legal relativa a destinação final dos resíduos sólidos gerados pela construção civil.

C - MEMORIAL DESCRITIVO

1 SERVIÇOS INICIAIS

Será de responsabilidade da CONTRATADA a colocação de todas as placas exigidas e necessárias para a identificação da obra e dos serviços.

O modelo da placa de obra com identificação do Município e do responsável técnico será fornecido pela fiscalização e sua execução/instalação correrá por conta da Contratada.

Despesas com mobilização do canteiro de obras, desmobilização do canteiro de obras, alimentação de funcionários, transporte de funcionários, EPI e mobília e equipamento de escritório.

O canteiro deve atender normas técnicas e legislação que tratam da gestão de resíduos da construção civil.

A boa prática de limpeza permanente e organização do canteiro de obras propiciam:

- Otimização dos trabalhos;
- Redução das distâncias entre estocagem e emprego do material;
- Redução dos fatores de risco de acidentes.

Para o bom aproveitamento da área do canteiro, é importante:

- Manter materiais armazenados em locais pré-estabelecidos, demarcados e cobertos, quando necessário;
- Desobstruir as vias de circulação, passagens e escadarias;
- Coletar e remover regularmente entulhos e sobras de material, inclusive das plataformas;
- Utilizar equipamentos mecânicos ou calhas fechadas, para a remoção de entulhos em diferentes níveis;
- Utilizar capacete, luvas, máscara descartável e calçado de segurança para a remoção de entulhos, sobra de materiais e limpeza do canteiro;
- Evitar poeira excessiva e riscos de acidentes durante a remoção;

Durante a execução da obra deverão ser disponibilizados para os trabalhadores Equipamentos de Proteção Individual (EPI's) e Equipamentos de Proteção Coletiva (EPC's).

O transporte de materiais e equipamentos referentes à execução da obra ou serviço será de responsabilidade da CONTRATADA.

No desenvolvimento da obra o canteiro deve apresentar-se organizado, limpo e desimpedido, principalmente nas vias de circulação e passagens. O entulho ou sobras de material devem ser regularmente coletados e removidos. Por ocasião de sua remoção, necessitam serem tomados cuidados especiais, de forma a evitar poeira excessiva e eventuais riscos.

É proibida a queima de lixo, lenha ou qualquer outro material no interior do canteiro de obras.

A limpeza da obra será cobrada desde o seu início. O canteiro, incluindo a totalidade do terreno e a obra propriamente dita, serão mantidos constantemente limpos e organizados.

Ficará sob a responsabilidade direta da Contratada a locação da obra, que deverá ser executada com rigor técnico, observando-se atentamente o projeto arquitetônico e o de implantação, quanto a níveis e cotas estabelecidas neles.

Além das plantas acima citadas, será relevante o atendimento ao projeto de fundações, para execução do gabarito convencional, utilizando-se quadros com piquetes e tábuas niveladas, fixadas para resistir à tensão dos fios sem oscilação e sem movimento. A locação será por eixos ou faces de paredes. Caso necessário, deve-se sempre utilizar aparelhos topográficos de maior precisão para implantar os alinhamentos, as linhas normais e paralelas.

A ocorrência de erro na locação da obra implicará à Contratada a obrigação de proceder, por sua conta e dentro dos prazos estipulados no contrato, as devidas modificações, demolições e reposições que assim se fizerem necessárias, sob a aprovação, ou não, da Fiscalização do município.

A empresa Contratada deverá solicitar, junto ao Contratante, a demarcação do lote, passeio público e caixa da rua. Caso exista alguma divergência entre o levantamento topográfico, urbanização e o projeto aprovado, ela deverá comunicar o fato, por escrito, à fiscalização do Contratante.

Qualquer omissão de informação que implique na não obtenção de licenciamentos, alvará, habite-se, ou em reparos e demolições para atendimento de exigências dos órgãos municipais, serão de inteira responsabilidade da Contratada, que arcará com todos os custos pertinentes.

Após ser finalizada a locação, a Contratada procederá ao aferimento das dimensões, alinhamentos, ângulos (esquadros) e de quaisquer outras indicações que constam no projeto aprovado, de acordo com as reais condições encontradas no local da obra. Havendo relevantes divergências entre as reais condições existentes no local da obra e os elementos do projeto aprovado, os fatos ocorridos deverão ser comunicados, por escrito, à Fiscalização do Contratante, que responderá em tempo hábil quais providências deverão ser tomadas.

A CONTRATADA providenciará a ligação provisória de energia elétrica, dentro dos padrões da CELESC – Centrais Elétrica de Santa Catarina S.A.

As ligações provisórias de energia deverão obedecer às prescrições das concessionárias locais (CELESC) e da municipalidade. A CONTRATADA deverá proceder a todas as ligações provisórias para os serviços a serem executados no canteiro de obra, inclusive prevendo as extensões dos serviços públicos que se fizerem necessárias, de tal forma não venham a prejudicar a implantação dos demais serviços. Estarão a cargo da CONTRATADA todos os consumos decorrentes das instalações elétricas e usos para a construção.

Cabe a contratada a solicitação da ligação provisória de água junto à concessionária local (SEMASA), sendo que as referidas faturas deverão estar em nome da empresa contratada até o recebimento provisório da obra na qual a mesma fará o pedido junto à concessionária de transferência de titularidade para o município.

Cabe à contratada providenciar as instalações sanitárias provisórias e executar a ligação no ramal predial de esgoto existente. .

Serão construídos abrigos com estrutura de madeira revestidos com chapas de compensado de madeira, pintado na cor branca com tinta látex PVA, com cobertura e revestimento de piso adequado às condições de temperatura e umidade do local. Será considerado custo para montagem e desmontagem do barraco de obras.

No intuito de isolar o canteiro de obras dos pontos de passagem de pedestres, deverão ser colocados tapumes com chapa de madeira compensados 6 mm, com altura de 2,20 m, pintura a cal, na extensão e espaço necessários para o canteiro de obras e atendimento às exigências da Prefeitura Municipal de Itajaí.

Serão construídos depósitos com estrutura de madeira revestidos com chapas de compensado de madeira, pintado na cor branca com tinta látex PVA, com cobertura e revestimento de piso adequado às condições de temperatura e umidade do local. Será considerado custo para montagem e desmontagem do barraco de obras.

Devido a alterações no layout interno e no aumento de área ao projeto da unidade aprovado junto ao corpo de bombeiros, a CONTRATA realizou projeto de readequação do espaço e realizará os trâmites de aprovação com fins de obtenção de Habite-se ao término da obra.

2 SITUAÇÃO DE INTERVENÇÃO

- **Características Gerais:** Trata-se de uma Escola Básica de Itajaí que está apresentando em sua quadra coberta sérias causas patológicas na estrutura metálica de sustentação (pilares) e nos apoios da platibanda, oriundas de intempéries climáticas.



Figura 1 – Lateral direita da quadra.

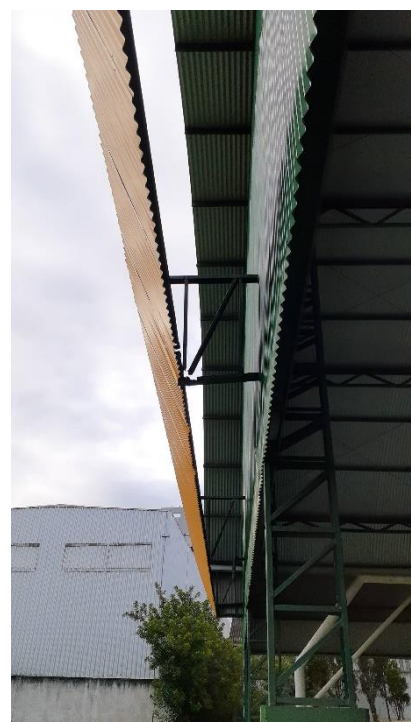
- **Pilar de sustentação:** Conforme indicado na Figura 2 e 3, o 5º pilar da lateral direita da quadra apresenta grave nível de corrosão devido a ação de intempéries.

Nota-se, o desgaste por corrosão devido a uma pequena abertura para passagem da estrutura de sustentação da platibanda lateral que acúmulo de umidade e agentes agressivos, visto que é um caso isolado de deterioramento em relação aos outros pilares.



Figura 2 e 3 – Pilar de sustentação em corrosão.

- **Sustentação da platibanda:** Toda a cobertura da quadra é circulada por uma platibanda inclinada, onde nas laterais servem para esconder as calhas e nas pontas apenas de forma estética para manter o padrão da construção, porém conforme figura ao lado, as platibandas das cabeceiras das quadra ficam sem proteção para sua estrutura ocasionando devido ao perfil em “U” o acúmulo de água dentro do banzo inferior, ocorrendo de forma mais agressiva a corrosão dos mesmos conforme Figura 4 e 5, afetando em alguns pontos o fortalecimento da suspensão das telhas laterais.



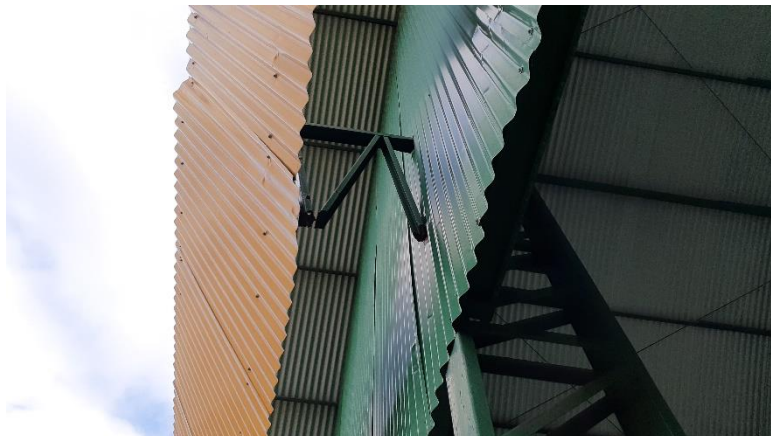


Figura 4 – Deterioração total do banzo inferior e perda da estabilidade do suporte das telhas

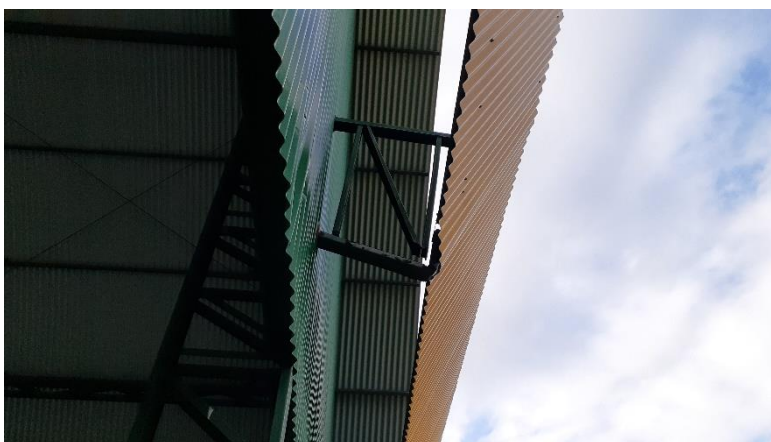


Figura 5 – Rompimento no encontro da treliça de suspensão e do acabamento lateral

- **Solução:** Devido a pandemia pelo COVID-19 e a suspensão das aulas presenciais momentaneamente não está sendo feito o uso do espaço, porem as patologias apresentadas podem trazer graves danos a usuários do local, tanto pela queda de parte da platibanda mas principalmente pelo possibilidade grave de um rompimento do pilar de sustentação pelo desgaste do material da estrutura, visto que ela serve de apoio para uma das treliças da cobertura e da lateral da quadra.

Desta forma se faz em caráter de urgência a recuperação e substituição de todos os pontos com deterioramento e a realização de manutenção preventiva em toda a estrutura da quadra.

3 DEMOLIÇÃO E REMOÇÃO

A CONTRATADA fará um detalhado exame e levantamento das demolições a serem executadas. Deverão ser considerados aspectos importantes, tais como a natureza das estruturas, os métodos utilizados na construção, as condições das estruturas e das construções vizinhas, se for o caso.

Especial cuidado deverá ser tomado para que as demolições previstas não prejudiquem as estruturas remanescentes, caixas de passagem elétricas e telefônicas instaladas no passeio, tanto públicas como particulares. O material demolido deverá ser depositado em bota-fora devidamente licenciado assim como seu transporte e ficará este requisito de responsabilidade total da CONTRATADA.

Corte, destocamento, remoção e transporte de árvores $d \leq 15\text{cm}$. Deverão ser retiradas e transportadas para um bota-fora previamente licenciado, a critério da CONTRATADA.

Além da limpeza completa do local de forma mecanizada, inclusive a retirada das raízes existentes, fica a cargo da CONTRATADA também a remoção do material com destino final do mesmo em bota-fora devidamente licenciado. Os caminhões para transporte do material terão lonas ou dispositivo de segurança que possibilite a cobertura do material transportado até o destino final, de modo a evitar o derramamento ou a queda. A Carga e descarga mecanizada de entulhos de demolição se dará em caminhões basculantes de 10 m^3 . Os entulhos deverão ser devidamente separados, destinados para reciclagem, se for o caso, sendo que o material de descarte deverá ser depositado em bota-fora com licença ambiental. A escavação e carregamento do material deverão ser realizados com maquinário apropriado. Todo entulho de obra deverá ser semanalmente descartado pela contratada de forma a manter limpo e organizado o canteiro de obras.

Os caminhões para transporte de entulho terão lonas ou dispositivo de segurança que possibilite a cobertura do material transportado até o destino final, de modo a evitar o derramamento ou a queda. Os entulhos deverão ser devidamente separados, destinados para reciclagem, se for o caso, sendo que o material de descarte deverá ser depositado em bota-fora com licença ambiental sob responsabilidade da CONTRATADA.

4. COBERTURA

ESTRUTURA METÁLICA

Deverá ser revisada e recuperada toda a estrutura metálica da quadra, sendo substituída os vão de treliças corroídas ou quebradas, ou executado tratamento das mesmas com raspagem, remoção de tinta e ferrugens e galvanização de peças substituídas. Deverá ser feito o necessário para deixar a estrutura em perfeito estado, se for necessário substituição de peças o mesmo deverá ser providenciado.

NORMAS APLICAVEIS

Norma	Título
NBR 6123	Forças devido ao vento
NBR 14762	Dimensionamento de Estruturas de Aço
NBR 8800	Projeto e Execução de Estrutura em Aço em Edifícios
AISC	American Institute of Steel Constructions
ASTM	American Society for Testing and Materials

O tipo de aço a ser adotado nos projetos de estruturas metálicas deverá ser tipo ASTM A-36 ou ASTM A572 gr50. Parafusos para ligações principais – ASTM A325 – galvanizado a fogo;

Caso os perfis precisão ser substituídos por outros, deverá ser constituído do mesmo material, e com estabilidade e resistência equivalentes às dos perfis iniciais. Em qualquer caso, a substituição de perfis deverá ser previamente submetida à aprovação da FISCALIZAÇÃO, principalmente quando perfis laminados tenham que ser substituídos por perfis de chapa dobrados.

Quando for necessária solda de topo, esta deverá ser de penetração total. As superfícies das peças a serem soldadas deverão se apresentar limpas isenta de óleo, graxa, rebarbas, escamas de laminação e ferrugem imediatamente antes da execução das soldas.

O manuseio das partes estruturais durante a montagem deverá ser cuidadoso, de modo a se evitar danos nestas partes; as partes estruturais que sofrerem avarias deverão ser reparadas ou substituídas, de acordo com as solicitações da FISCALIZAÇÃO. Os serviços de montagem deverão obedecer rigorosamente às medidas lineares e angulares, alinhamentos, prumos e nivelamento.

Deverão ser usados contraventamentos provisórios de montagem em quantidades suficientes sempre que necessário e estes deverão ser mantidos enquanto a segurança da estrutura o exigir.

As conexões provisórias de montagem deverão ser usadas onde necessárias e deverão ser suficientes para resistir aos esforços devidos ao peso próprio da estrutura, esforços de montagem, esforços decorrentes dos pesos e operação dos equipamentos de montagem e, ainda, esforços devidos ao vento.

5. PINTURA

As paredes internas, externas serão pintadas com tinta acrílica de qualidade, a ser aferida pela fiscalização, em duas demãos. No entorno do bloco novo a ser ampliado, nas paredes externas onde não houver pastilha cerâmica o mesmo receberá uma faixa de **Azul Índigo** com altura de 1,20 m do piso acabado a ser definido pela fiscalização de obras.

As alvenarias internas e externas bem como da murada de entorno das Unidades da Rede Municipal de Ensino: **Serão do tipo acrílico fosco: Amarelo Sol, Azul Índigo e Branco**, o estudo bem como a disposição das cores em volumes e estruturas será definido com a direção da unidade juntamente com a fiscalização de obras antes do início dos serviços de pintura. No caso de estruturas metálicas e madeiras: **Serão do tipo esmalte sintético fosco: Amarelo Ouro, Azul Índigo e Branco**, o estudo bem como a disposição das cores em volumes e estruturas será definido com a direção da unidade juntamente com a fiscalização de obras antes do início dos serviços de pintura.

A execução dos serviços de pintura obedecerá ao prescrito nesta especificação e, especialmente, ao disposto nas normas da ABNT atinentes ao assunto, particularmente às seguintes:

- a) NBR 11702/92: Tinta para edificações não-industriais (CB 207/Nov 1991);

b) NBR 12554/92; Tinta para edificações não-industriais (TB 400/Nov. 1991);

c) NBR 13245/95; Execução de pinturas em edificações não-industriais.

Os serviços de pintura deverão ser executados dentro da mais perfeita técnica. As superfícies a pintar serão cuidadosamente limpas e convenientemente preparadas para o tipo de pintura a que se destinam. Deverão ser tomadas precauções especiais no sentido de evitar salpicaduras de tinta em superfícies não destinadas à pintura, como vidros e ferragens de esquadrias.

Antes de executar qualquer pintura, a CONTRATADA deverá submeter à fiscalização da CONTRATANTE uma amostra, com dimensões mínimas de 100x100cm, na parede onde será a aplicação final.

As cores e marcas dos produtos devem passar pela aprovação da fiscalização. Uma vez definidas as marcas dos produtos a serem utilizados na pintura da obra, a CONTRATADA deverá apresentar, por escrito, para a aprovação da FISCALIZAÇÃO, um plano de trabalho seguindo rigorosamente as especificações técnicas do(s) fabricante(s) das tintas.

O plano de trabalho deverá indicar as técnicas que serão adotadas na preparação das superfícies a serem pintadas, e esquemas de pinturas com as cores que serão empregadas, para cada caso particular. As cores serão indicadas pelo autor do projeto.

A indicação exata dos locais a receber os diversos tipos de pintura e respectivas cores será oportunamente comunicada à CONTRATADA pela fiscalização.

A CONTRATADA deverá seguir as orientações do fabricante quanto aos tempos de secagem necessários entre uma demão e outra, sendo que a quantidade de demãos será condicionada à obtenção de uma superfície homogeneia, nunca inferior a duas.

Na pintura da nova unidade, será considerada a paleta de cores utilizada na construção antiga, para que não destoem uma da outra. Os tons de branco, cinza, azul e amarelo devem ser respeitados.

Todas as superfícies a serem pintadas deverão estar firmes, lisas, isentas de mofo e principalmente secas, com o tempo de "cura" do reboco novo em cerca de 30 dias, conforme a umidade relativa do ar.

Cada demão de tinta só poderá ser aplicada quando a precedente estiver perfeitamente seca, convindo esperar um intervalo de 24 horas entre duas demãos sucessivas.

Os trabalhos de pintura serão terminantemente suspensos em tempos de chuva.

Deverão ser evitados escorrimentos ou salpicos de tinta nas superfícies não destinadas à pintura (vidros, pisos, aparelhos, etc.). Os salpicos que não puderem ser evitados deverão ser removidos quando a tinta estiver seca, empregando-se removedor adequado.

Se as cores não estiverem claramente definidas no projeto, cabe a Contratada consultar à Fiscalização do Contratante, para obter sua anuência e aprovação.

Nas esquadrias em geral, deverão ser removidos ou protegidos com papel colante os espelhos, fechos, rosetas, puxadores, etc., antes dos serviços de pintura.

Toda vez que uma superfície tiver sido lixada, esta será cuidadosamente limpa com uma escova e, depois com um pano seco, para remover todo o pó, antes de aplicar a demão seguinte de tinta.

Toda a superfície pintada deve apresentar, depois de pronta, uniformidade quanto à textura, tonalidade e brilho (fosco, semifosco ou brilhante).

Só serão utilizadas tintas de primeira linha de fabricação.

As tintas deverão ser entregues na obra em embalagem original de fábrica, intactas.

PINTURA ACRÍLICA FOSCA PARA PILARES - 02 DEMÃOS

As bases dos pilares em concreto serão pintadas com tinta acrílica de qualidade, a ser aferida pela fiscalização, em duas demãos.

PINTURA ESMALTE SINTÉTICO FOSCO PARA MADEIRAS E METAIS, DUAS DEMÃOS, SOBRE FUNDO NIVELADOR - 02 DEMÃOS

Toda a estrutura após tratamento deverá receber fundo anticorrosivo em Dioxido de Ferro (Zarcão) e acabamento com tinta esmalte sintético acetinado de qualidade, em duas demãos, cor e tonalidade a ser definida pela Fiscalização do Contratante.

6. SERVIÇOS FINAIS

LIMPEZA PERMANENTE DA OBRA

A remoção e o transporte de todo o entulho e detritos provenientes das demolições serão executados pela CONTRATADA, de acordo com as exigências da municipalidade local. A CONTRATADA, a critério da fiscalização da CONTRATANTE, deverá manter a obra permanentemente limpa, em condições de visitação constante, sem sobras ou entulhos no canteiro de obras.

Os serviços de limpeza geral deverão satisfazer aos seguintes requisitos:

- Será removido todo o entulho do terreno, sendo cuidadosamente limpos e varridos os acessos;
- Todas as pavimentações, revestimentos, cimentados, ladrilhos, pedras, azulejos, vidros, aparelhos sanitários, serão limpos e cuidadosamente lavados, de modo a não serem danificadas outras partes da obra por estes serviços de limpeza;
- Haverá particular cuidado em remover-se quaisquer detritos ou salpicos de argamassa endurecida nas superfícies dos azulejos e de outros materiais;
- Todas as manchas e salpicos de tinta serão cuidadosamente removidos, dando-se especial atenção à perfeita execução dessa limpeza nos vidros e ferragens de esquadrias;
- As superfícies de madeira, quando for o caso, serão lustradas, envernizadas ou enceradas em definitivo;

- As pavimentações, destinadas a polimento e lustração, serão polidas em definitivo e lustradas.

Será procedida cuidadosa verificação, por parte da fiscalização da CONTRATANTE, das perfeitas condições de funcionamento e segurança de todas as instalações de água, esgotos, águas pluviais, bombas elétricas, aparelhos sanitários, equipamentos diversos, ferragens, etc..

Na verificação final, serão obedecidas as seguintes normas da ABNT:

NB-597/77 - Recebimento de Serviços de Obras de Engenharia e Arquitetura (NBR 5675).

Arq. Elmir Bortolanza